

СОГЛАСОВАНО

Начальник управления
образования и молодежной политики
администрации Касимовского района

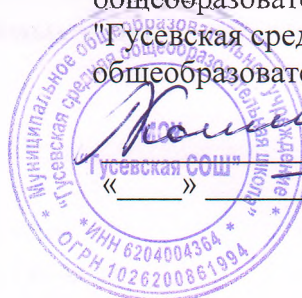


С.В. Феоктистова

« _____ » _____ г.

УТВЕРЖДАЮ

Директор муниципального
общеобразовательного учреждения
"Гусевская средняя
общеобразовательная школа"

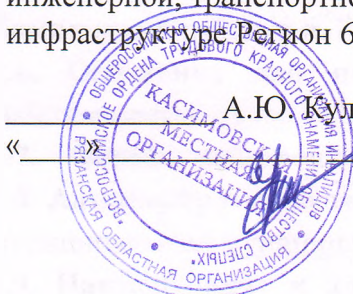


В.И. Кошелев

« _____ » _____ г.

СОГЛАСОВАНО

Председатель Касимовской местной
организации Всероссийской
общественной организации
«Всероссийского ордена Трудового
Красного Знамени общества слепых»,
сертифицированный эксперт инспектор
общественного контроля в определении
формирования безопасности доступа к
объектам, услугам в социальной,
инженерной, транспортной
инфраструктуре Регион 62



А.Ю. Куликов

« _____ » _____ г.

ПАСПОРТ

**доступности для инвалидов объекта и предоставляемых на нем услуг
в сфере образования (далее услуги)**

**Муниципального общеобразовательного учреждения "Гусевская
средняя общеобразовательная школа"**

1. Краткая характеристика объекта

- 1.1. Адрес объекта, на котором предоставляется услуга: 391320, Рязанская область, Касимовский район, р.п. Гусь-Железный, ул. Школьная, дом 5
- 1.2. Наименование предоставляемых услуг –
- Начальное общее образование;
 - Основное общее образование;
 - Среднее общее образование;
- 1.3. Сведения об объекте:
- отдельно стоящее здание 3 этажа 2962,8 кв.м
 - часть здания 1 этажное (или на 1 этаже), 390 кв.м
 - наличие прилегающего земельного участка (да, нет); 10532 кв.м
- 1.3. Сведения об объекте:
- отдельно стоящее здание 3 этажа 2962,8 кв.м
 - часть здания 1 этажное (или на 1 этаже), 390 кв.м
 - наличие прилегающего земельного участка (да, нет); 10532 кв.м
- 1.4. Название организации (учреждения), (полное юридическое наименование – согласно Уставу, краткое наименование) Муниципальное общеобразовательное учреждение "Гусевская средняя общеобразовательная школа"
- 1.5. Адрес места нахождения организации (учреждения) 391320, Рязанская область, Касимовский район, р.п. Гусь-Железный, ул. Школьная, дом 5
- 1.6. Основание для пользования объектом (оперативное управление, аренда, собственность) оперативное управление
- 1.7. Форма собственности (государственная, негосударственная) государственная
- 1.8. Административно территориальная принадлежность (федеральная, региональная, муниципальная) муниципальная.
- 1.9. Наименование и адрес вышестоящей организации Управление образования и молодежной политики администрации Касимовского муниципального района Рязанской области г. Касимов, ул. 50 лет СССР д.24.

2. Краткая характеристика действующего порядка предоставления на объекте услуг населению

- 2.1. Сфера деятельности (здравоохранение, образование, социальная защита, физическая культура и спорт, культура, связь и информация, транспорт, жилой фонд, потребительский рынок и сфера услуг, другое) - образование
- 2.2. Плановая мощность: посещаемость (количество обслуживаемых в день) 214 учеников.
- 2.3. Форма оказания услуг: (на объекте, с длительным пребыванием, в т.ч. проживанием, на дому, дистанционно) на объекте
- 2.4. Категории обслуживаемого населения по возрасту: (дети, взрослые трудоспособного возраста, пожилые; все возрастные категории) дети от 6 лет до 18 лет
- 2.5. Категории обслуживаемых инвалидов: *инвалиды, передвигающиеся на коляске, инвалиды с нарушениями опорно-двигательного аппарата; нарушениями зрения, нарушениями слуха, нарушениями умственного развития* - инвалиды с нарушениями опорно-двигательного аппарата

3. Оценка состояния и имеющихся недостатков в обеспечении условий доступности для инвалидов объекта

№ п/п	Основные показатели доступности для инвалидов объекта	Оценка состояния и имеющихся недостатков в обеспечении условий доступности для инвалидов
1	выделенные стоянки автотранспортных средств для инвалидов	Не предусмотрены.
2	сменные кресла-коляски	Не требуется
3	адаптированные лифты	Не предусмотрены конструкцией здания
4	поручни	Отсутствуют
5	пандусы	Отсутствуют.
6	подъемные платформы (аппарели)	Отсутствуют.
7	раздвижные двери	Отсутствует необходимость.
8	доступные входные группы	Доступны (центральный вход (Фото № 1,2,3) - кнопка вызова персонала расположена на боковой стене около ступенек центрального входа
9	доступные санитарно-гигиенические помещения	Отсутствуют
10	достаточная ширина дверных проемов в стенах, лестничных маршей, площадок	Ширина дверных проемов достаточная (Фото №3) Ширина лестничных маршей не достаточна, не предусмотрено проектом здания фото №4
11	Надлежащее размещение оборудования и носителей информации, необходимых для обеспечения беспрепятственного доступа к объектам (местам предоставления услуг) инвалидов, имеющих стойкие расстройства функции зрения, слуха и передвижения	Имеется табличка шрифтом Брайля на наружной стене (при входе в центральные двери) фото №5
12	Дублирование необходимой для инвалидов, имеющих стойкие расстройства функции зрения, зрительной информации – звуковой информацией, а также надписей, знаков и иной текстовой и графической информации – знаками, выполненными рельефно-точечным шрифтом Брайля и на контрастном фоне	Имеется надпись текстовой и графической информации- знаки, выполненные рельефно-точечным шрифтом Брайля и на контрастном фоне
13	Дублирование необходимой для инвалидов по слуху звуковой информации зрительной информацией	Отсутствует
14	Предупреждающие тактильно - контрастные указатели	Отсутствуют.

3.1 Организация доступности объекта для инвалидов – форма обслуживания

№№ п/п	Категория инвалидов (вид нарушения)	Вариант организации доступности объекта (формы обслуживания)*
1.	Все категории инвалидов	
	<i>в том числе инвалиды:</i>	
2	передвигающиеся на креслах-колясках	На дому, дистанционно
3	с нарушениями опорно-двигательного аппарата	На объекте, на дому
4	с нарушениями зрения	На дому
5	с нарушениями слуха	На объекте, на дому
6	с нарушениями умственного развития	На объекте

4. Оценка состояния и имеющихся недостатков в обеспечении условий доступности инвалидов предоставляемых услуг

№ п/ п	Основные показатели доступности для инвалидов предоставляемой услуги	Оценка состояния и имеющихся недостатков в обеспечении условий доступности для инвалидов предоставляемой услуги
1	Наличие при входе в объект вывески с названием организации, графиком работы организации, планом здания, выполненных рельефно-точечным шрифтом Брайля и на контрастном фоне	имеется
2	Обеспечение инвалидам помощи, необходимой для получения в доступной для них форме информации о правилах предоставления услуги, в том числе об оформлении необходимых для получения услуги документов, о совершении ими других необходимых для получения услуги действий	Организовано. (Вся информация находится на сайте МОУ)

3	Проведение инструктирования или обучения сотрудников, предоставляющих услуги населению, для работы с инвалидами, по вопросам, связанным с обеспечением доступности для них объектов и услуг	Не проводилось
4	Наличие работников организации, на которых административно-распорядительным актом возложено оказание инвалидам помощи при предоставлении им услуг	Возложено
5	Предоставление услуги с сопровождением инвалида по территории объекта работником организации	Не требуется
6	Предоставление инвалидам по слуху при необходимости услуги с использованием русского жестового языка, включая обеспечение допуска на объект сурдопереводчика, тифлопереводчика	Не предоставляется
7	Соответствие транспортных средств, используемых для предоставления услуг населению, требованиям их доступности для инвалидов	Транспортные средства отсутствуют
8	Обеспечение допуска на объект, в котором предоставляются услуги, собаки-проводника при наличии документа, подтверждающего ее специальное обучение, выданного по форме и в порядке, утвержденном приказом Министерства труда и социальной защиты Российской Федерации	Не организован.
9	Наличие в одном из помещений, предназначенных для проведения массовых мероприятий, индукционных петель и звукоусиливающей аппаратуры	Отсутствуют
10	Адаптация официального сайта органа и организации, предоставляющих услуги в сфере образования, для лиц с нарушением зрения (слабовидящих)	Адаптирован
11	Обеспечение предоставления услуг тьютора	Штатным расписанием не предусмотрено

5. Предполагаемые управленческие решения по срокам и объемам работ, необходимых для приведения объекта и порядка предоставления на нем услуг в соответствии с требованиями законодательства Российской Федерации об обеспечении условий их доступности для инвалидов

№ п/п	Предлагаемые управленческие решения по объемам работ, необходимым для приведения объекта в соответствие с требованиями законодательства Российской Федерации об обеспечении условий их доступности для инвалидов	Сроки
1	Оборудование наружных ступеней поручнями	2021-2030 г.г.
2.	Оборудование пандуса	2021-2030 г.г.
3	Выделение краевых ступеней лестничных маршей цветом	2021-2030 г.г.
4	Контрастное окрашивание дверных наличников и ручки	2021-2030 г.г.
5	Установка кнопки вызова на входе в здание для инвалидов-колясочников	2021-2030 г.г.
6	Окрашивание дверей на путях эвакуации в контрастный со стеной цвет	2021-2030 г.г.
7	Установка унитаза на высоте 50 см. от пола с автоматическим сливом на первом этаже и поручней.	2021-2030 г.г.
8	Размещение оборудования и носителей информации, необходимых для обеспечения беспрепятственного доступа к объектам (местам предоставления услуг) инвалидов, имеющих стойкие расстройства функции зрения, слуха и передвижения	2021-2030 г.г.

№ п/п	Предлагаемые управленческие решения по объемам работ, необходимым для приведения порядка предоставления услуг в соответствие с требованиями законодательства Российской Федерации об обеспечении условий их доступности для инвалидов	Сроки
1	Приобретение вывески с информацией об объекте, выполненной рельефно-точечным шрифтом Брайля и на контрастном фоне (приобретение надписей, знаков и иной текстовой и графической информации)	имеется
2	Предоставление инвалидам помощи, необходимой для получения в доступной для них форме информации о правилах предоставления услуги (издание приказа о возложении дополнительных обязанностей на сотрудника)	2021 г.
3	Проведение инструктирования сотрудников по вопросам, связанным с обеспечением доступности для инвалидов объекта и услуг	2021 г.

5. Особые отметки

Паспорт сформирован на основании акта обследования объекта от 18 января 2021 года комиссией, состав которой утвержден приказом директором МОУ "Гусевская СОШ" (акт прилагается).

Муниципальное общеобразовательное учреждение "Гусевская средняя общеобразовательная школа" оставляет за собой право вносить изменения и дополнения в Паспорт доступности объекта и предоставляемых на нем услуг с учетом финансирования и потребности в предоставлении услуг на качественно новом уровне с учетом изменения федерального и регионального законодательства.

Муниципальное общеобразовательное учреждение
"Гусевская средняя общеобразовательная школа"
(МОУ "Гусевская СОШ")

ПРИКАЗ

11.01.2021

1/2-л

р.п. Гусь-Железный

О создании рабочей группы по вопросам повышения значений показателей доступности для инвалидов объектов и услуг в сфере образования





Во исполнение постановления администрации муниципального образования-городской округ город Касимов №1098 от 11.08.2015г. «О создании рабочей группы по вопросам повышения значений показателей доступности для инвалидов объектов и услуг на территории муниципального образования-городской округ город Касимов» и на основании Приказа №138 от 13.07.2015г. управления образования администрации муниципального образования-городской округ город Касимов»

п р и к а з ы в а ю:

1. Создать в МОУ "Гусевская СОШ" рабочую группу по вопросам повышения значений показателей доступности для инвалидов объектов и услуг в сфере образования.
2. Утвердить рабочую группу в составе четырех человек Матвеевой Алевтины Викторовны-заместителя директора по безопасности, Гончаровой Елены Владимировны-заместителя директора по ХР, Акиндинова Александра Петровича-заместителя директора по ВР и по согласованию председателя Касимовской местной организации Всероссийской общественной организации «Всероссийского ордена Трудового Красного Знамени общества слепых», сертифицированного эксперта инспектора общественного контроля в определении формирования безопасности доступа к объектам, услугам в социальной, инженерной, транспортной инфраструктуре Регион62-А.Ю. Куликова.
3. Рабочей группе провести обследование доступности учреждения и предоставить Акт обследования ОСИ в рабочую группу при управлении образования в срок до 28 февраля 2021г.
4. Контроль за исполнением данного приказа оставляю за собой.

Директор школы

С приказом ознакомлены:

Матвеева А.В. 
Гончарова Е.В. 
Акиндинов А.П. 
Куликов А.Ю. 



В.И. Кошелев

Гончарова Е.В.
46-0-45

УТВЕРЖДАЮ

Директор МОУ "Гусевская СОШ"

В.И.Кошелев

2021 г.

АКТ ОБСЛЕДОВАНИЯ
доступности для инвалидов объекта и предоставляемых на нем услуг
в сфере образования (далее услуги)
К ПАСПОРТУ ДОСТУПНОСТИ

«18» января 2021 г.

1. Краткая характеристика объекта

1.1. Адрес объекта, на котором предоставляется услуга: 391320, Рязанская область, Касимовский район, р.п. Гусь-Железный, ул. Школьная, дом 5

1.2. Наименование предоставляемых услуг –

- Начальное общее образование;
- Основное общее образование;
- Среднее общее образование;

1.3. Сведения об объекте:

- отдельно стоящее здание 3 этажа 2962,8 кв.м
- часть здания 1 этажное (или на 1 этаже), 390 кв.м
- наличие прилегающего земельного участка (да, нет); 10532 кв.м

1.4. Название организации (учреждения), (полное юридическое наименование – согласно Уставу, краткое наименование) Муниципальное общеобразовательное учреждение "Гусевская средняя общеобразовательная школа"

1.5. Адрес места нахождения организации (учреждения) 391320, Рязанская область, Касимовский район, р.п. Гусь-Железный, ул. Школьная, дом 5

1.6. Основание для пользования объектом (оперативное управление, аренда, собственность) оперативное управление

1.7. Форма собственности (государственная, негосударственная) государственная

1.8. Административно территориальная принадлежность (федеральная, региональная, муниципальная) муниципальная.

1.9. Наименование и адрес вышестоящей организации Управление образования и молодежной политики администрации Касимовского муниципального района Рязанской области
г. Касимов, ул. 50 лет СССР д. 24

2. Краткая характеристика действующего порядка предоставления на объекте услуг населению

2.1. Сфера деятельности (здравоохранение, образование, социальная защита, физическая культура и спорт, культура, связь и информация, транспорт, жилой фонд, потребительский рынок и сфера услуг, другое) - образование

2.2. Плановая мощность: посещаемость (количество обслуживаемых в день) **214** учеников.

2.3. Форма оказания услуг: (на объекте, с длительным пребыванием, в т.ч. проживанием, на дому, дистанционно) на объекте

2.4. Категории обслуживаемого населения по возрасту: (дети, взрослые трудоспособного возраста, пожилые; все возрастные категории) дети от 6 лет до 18 лет

2.5. Категории обслуживаемых инвалидов: *инвалиды, передвигающиеся на коляске, инвалиды с нарушениями опорно-двигательного аппарата; нарушениями зрения, нарушениями слуха, нарушениями умственного развития - инвалиды с нарушениями опорно-двигательного аппарата*

3. Оценка состояния и имеющихся недостатков в обеспечении условий доступности для инвалидов объекта

№ п/п	Основные показатели доступности для инвалидов объекта	Оценка состояния и имеющихся недостатков в обеспечении условий доступности для инвалидов
1	выделенные стоянки автотранспортных средств для инвалидов	Не предусмотрены.
2	сменные кресла-коляски	Не требуется
3	адаптированные лифты	Не предусмотрены конструкцией здания
4	поручни	Отсутствуют
5	пандусы	Отсутствуют.
6	подъемные платформы (аппарели)	Отсутствуют.
7	раздвижные двери	Отсутствует необходимость.
8	доступные входные группы	Доступны (центральный вход (Фото № 1,2,3) - кнопка вызова персонала расположена на боковой стене около ступенек центрального входа
9	доступные санитарно-гигиенические помещения	Отсутствуют
10	достаточная ширина дверных проемов в стенах, лестничных маршей, площадок	Ширина дверных проемов достаточная (Фото №3) Ширина лестничных маршей не достаточна, не предусмотрено проектом здания фото №4.
11	Надлежащее размещение оборудования и носителей информации, необходимых для обеспечения беспрепятственного доступа к объектам (местам предоставления услуг) инвалидов, имеющих стойкие расстройства	Имеется табличка шрифтом Брайля на наружной стене (при входе в центральные двери) фото №5

	функции зрения, слуха и передвижения	
12	Дублирование необходимой для инвалидов, имеющих стойкие расстройства функции зрения, зрительной информации – звуковой информацией, а также надписей, знаков и иной текстовой и графической информации – знаками, выполненными рельефно-точечным шрифтом Брайля и на контрастном фоне	Имеется надпись текстовой и графической информации- знаки, выполненные рельефно-точечным шрифтом Брайля и на контрастном фоне №6
13	Дублирование необходимой для инвалидов по слуху звуковой информации зрительной информацией	Отсутствует
14	Предупреждающие тактильно - контрастные указатели	Отсутствуют.

3.1 Организация доступности объекта для инвалидов – форма обслуживания

№№ п/п	Категория инвалидов (вид нарушения)	Вариант организации доступности объекта (формы обслуживания)*
1.	Все категории инвалидов	
	<i>в том числе инвалиды:</i>	
2	передвигающиеся на креслах-колясках	На дому, дистанционно
3	с нарушениями опорно-двигательного аппарата	На объекте, на дому
4	с нарушениями зрения	На дому
5	с нарушениями слуха	На объекте, на дому
6	с нарушениями умственного развития	На объекте

4. Оценка состояния и имеющихся недостатков в обеспечении условий доступности инвалидов предоставляемых услуг

№ п/п	Основные показатели доступности для инвалидов предоставляемой услуги	Оценка состояния и имеющихся недостатков в обеспечении условий доступности для инвалидов предоставляемой услуги
1	Наличие при входе в объект вывески с названием организации, графиком работы организации, планом здания,	Имеется фото №5

	выполненных рельефно-точечным шрифтом Брайля и на контрастном фоне	
2	Обеспечение инвалидам помощи, необходимой для получения в доступной для них форме информации о правилах предоставления услуги, в том числе об оформлении необходимых для получения услуги документов, о совершении ими других необходимых для получения услуги действий	Организовано не полностью (Вся информация находится на сайте МОУ)
3	Проведение инструктирования или обучения сотрудников, предоставляющих услуги населению, для работы с инвалидами, по вопросам, связанным с обеспечением доступности для них объектов и услуг	Не проводилось
4	Наличие работников организации, на которых административно-распорядительным актом возложено оказание инвалидам помощи при предоставлении им услуг	Возложено
5	Предоставление услуги с сопровождением инвалида по территории объекта работником организации	Возложено
6	Предоставление инвалидам по слуху при необходимости услуги с использованием русского жестового языка, включая обеспечение допуска на объект сурдопереводчика, тифлопереводчика	Не предоставляется
7	Соответствие транспортных средств, используемых для предоставления услуг населению, требованиям их доступности для инвалидов	Транспортные средства отсутствуют

8	Обеспечение допуска на объект, в котором предоставляются услуги, собаки-проводника при наличии документа, подтверждающего ее специальное обучение, выданного по форме и в порядке, утвержденном приказом Министерства труда и социальной защиты Российской Федерации	Не организован.
9	Наличие в одном из помещений, предназначенных для проведения массовых мероприятий, индукционных петель и звукоусиливающей аппаратуры	Отсутствуют
10	Адаптация официального сайта органа и организации, предоставляющих услуги в сфере образования, для лиц с нарушением зрения (слабовидящих)	Адаптирован
11	Обеспечение предоставления услуг тьютора	Штатным расписанием не предусмотрено

5. Итоговое заключение о состоянии доступности

5.1. Рекомендации по адаптации основных структурных элементов объекта

Объект признан частично доступным для инвалидов с нарушениями опорно-двигательного аппарата, с умственными нарушениями, для инвалидов с нарушениями слуха.

Для инвалидов, передвигающихся на креслах колясках объект и для инвалидов с нарушениями зрения не доступен, так как условия доступности не созданы.

Для обеспечения доступности объекта для инвалидов с умственными нарушениями необходимо разместить информацию об объекте и оказываемых им услугах простыми, доступными словами (фразами).

Для обеспечения доступности объекта для инвалидов с патологией опорно-двигательного аппарата требуется установка нормативных поручней на лестницах и пандусов.

Для обеспечения доступности объекта для инвалидов с нарушениями слуха необходимо организовать сурдоперевод и/или другие технические средства адаптации при оказании услуг.

Для обеспечения полной доступности объекта для инвалидов, передвигающихся на креслах-колясках, требуется перепланировка и ремонт здания, оказание ситуационной помощи сотрудниками учреждения закреплением функциональных обязанностей должностных инструкций.

Обеспечение доступности для инвалидов с нарушениями зрения на первом этапе может решаться путём оказания ситуационной помощи на всех зонах, что обеспечит доступность объекта; при комплексном развитии системы информации на объекте с использованием контрастных и тактильных направляющих на всех путях движения, в т.ч. на прилегающей территории, дублировании основной информации рельефно-точечным шрифтом и

акустической информацией может быть достигнута полная доступность объекта для инвалидов с нарушениями зрения.

По функциональным зонам рекомендуется выполнение следующих мероприятий:

Вход на территорию: установить информацию об доступности объекта на входе на территорию, в т.ч. на въезде для служебного транспорта, установить декоративное ограждение выполняющее направляющую функцию, обеспечить информационное сопровождение на путях движения;

Вход (входы) в здание:

установить пандус на высоту входной площадки главного входа (придерживаться требований п. 4.1.14 СП 59.13330.2012); установить поручни вдоль марша лестницы, включая разделительные (0,9м. п. 4.1.14, 5.2.15 СП 59.13330.2012); выделить краевые ступени лестничных маршей цветом.

Путь (пути) движения внутри здания:

Окрасить дверные наличники и ручки в контрастный цвет, дверей на путях эвакуации в контрастный со стеной цвет, выделить краевые ступени лестничных маршей цветом.

Санитарно-гигиенические помещения:

Оборудовать на первом этаже две (женскую/мужскую) туалетных кабины в соответствии с нормативными требованиями (расширить дверные проемы, увеличить габариты, установить горизонтальные поручни, тревожную кнопку и т. д.); п. 5.3 СП 59.13330.2012)

- в душевых предусмотреть кабины в соответствии с нормативными требованиями (вход и передвижение на уровне пола, установить поручни и т.д.) (п. 5.3 СП 59.13330.2012)

Система информации:

- Разместить оборудование и носители информации, необходимых для обеспечения беспрепятственного доступа к объектам (местам предоставления услуг) инвалидов, имеющих стойкие расстройства функции зрения, слуха и передвижения (п. 5.5 СП 59.13330.2012).
- Предоставить инвалидам помощь, необходимую для получения в доступной для них форме информации о правилах предоставления услуги (издание приказа о возложении дополнительных обязанностей на сотрудника)
- Провести инструктирование сотрудников по вопросам, связанным с обеспечением доступности для инвалидов объекта и услуг

5.2. Период проведения работ: **2021-2030г.**

в рамках исполнения государственной программы Рязанской области "развитие образования и молодежной политики на 2014 - 2025 годы"

(указывается наименование документа: программы, плана)

5.3 Ожидаемый результат (по состоянию доступности) после выполнения работ по адаптации

После выполнения работ по адаптации объект будет доступен для всех категорий инвалидов

Оценка результата исполнения программы, плана (по состоянию доступности)

- 5.4. Для принятия решения требуется, не требуется (*нужное подчеркнуть*):
5.4.4. согласование с вышестоящей организацией (собственником объекта)
5.4.5. согласование с местной организации Всероссийского общества слепых

5.5. Информация может быть размещена (обновлена) на Карте доступности субъекта РФ -

6. Особые отметки

ПРИЛОЖЕНИЯ:

Результаты обследования:

1. Территории, прилегающей к объекту на 1 л.
 2. Входа (входов) в здание на 1 л. фото №1
 3. Путей движения в здании на 5 л. Фото № 10,11,12,13,14
 4. Зоны целевого назначения объекта на 1 л.
 5. Санитарно-гигиенических помещений на 4 л. Фото №7,8,9,
 6. Системы информации (и связи) на объекте на 2 л. фото №6,1
- Результаты фотофиксации на объекте на 7 л.
Позэтажные планы БТИ на 3 листах
План земельного участка на 1 листе

Руководитель рабочей группы

Директор МОУ "Гусевская СОШ" – В.И.Кошелев

Члены рабочей группы:

Заместитель директора

по АХР

Е.В.Гончарова

Заместитель по безопасности

А.В.Матвеева

Давыдова А.С.

Заместитель директора по

воспитательной работе

А.П.Акиндинов

по согласованию

Председатель Касимовской местной организации

Всероссийской общественной организации

«Всероссийского ордена Трудового Красного

Знамени общества слепых», сертифицированный

эксперт инспектор общественного контроля в

определении формирования безопасности доступа

к объектам, услугам в социальной, инженерной,

транспортной инфраструктуре Регион 62

А.Ю. Куликов

к Акту обследования доступности для инвалидов объекта и предоставляемых на нем услуг в сфере образования (далее услуги) к паспорту доступности от 18.01.2021 г.

I Результаты обследования:

1. Территории, прилегающей к зданию (участка)

Муниципальное общеобразовательное учреждение "Гусевская средняя общеобразовательная школа"

391320, Рязанская область, Касимовский район, р.п. Гусь-Железный, ул.

Школьная, дом 5

Наименование объекта, адрес

№ п/п	Наименование функционально-планировочного элемента	Наличие элемента			Выявленные нарушения и замечания		Работы по адаптации объектов
		есть/нет	№ на плане	№ фото	Содержание	Значимо для инвалида (категория)	Содержание
1.1	Вход (входы) на территорию	есть		1	- отсутствует нормативно размещённая информация об объекте	С,К,О	- установить информацию о доступности объекта на входе на территорию, в т.ч. на въезде для служебного транспорта
1.2	Путь (пути) движения на территории	есть		2	не организовано информационное обеспечение для слабовидящих групп населения.	С,К,О	-установить декоративное ограждение выполняющее направляющую функцию, - обеспечить информационное сопровождение на путях движения;
1.3	Лестница (наружная)	есть		-	Для обеспечения доступности объекта для инвалидов с патологией опорно-двигательного аппарата требуется установка нормативных поручней на лестницах и пандусов.	С,К,О	Установить нормативные поручни на лестницах и пандусы.
1.4	Пандус (наружный)	нет		-	Не требуется		
1.5	Автостоянка и парковка	нет		-	Не требуется		

II Заключение по зоне:

Наименование структурно-функциональной зоны	Состояние доступности* (к пункту 3.4 Акта обследования)	Приложение		Рекомендации по адаптации (вид работы)** к пункту 4.1 Акта обследования ОСИ
		№ на плане	№ фото	
Территория, прилегающая к зданию	Доступно частично		1,2	Организационные мероприятия, текущий ремонт, ТСР

к Акту обследования доступности для инвалидов объекта и предоставляемых на нем услуг в сфере образования (далее услуги) к паспорту доступности от 18.01.2021 г.

I Результаты обследования:

2. Входа (входов) в здание

Муниципальное общеобразовательное учреждение "Гусевская средняя общеобразовательная школа"

391320, Рязанская область, Касимовский район, р.п. Гусь-Железный, ул.

Школьная, дом 5

Наименование объекта, адрес

№ п/п	Наименование функционально-планировочного элемента	Наличие элемента			Выявленные нарушения и замечания		Работы по адаптации объектов
		есть/нет	№ на плане	№ фото	Содержание	Значимо для инвалида (категория)	Содержание
2.1	Лестница (наружная)	есть		3	- отсутствуют поручни - отсутствие тактильной и контрастной информации перед началом марша лестницы; - отсутствие контрастной маркировки крайних ступеней;	С, О	-вдоль марша наружной лестницы установить поручни в соответствии с нормативными требованиями. -установка тактильной предупредительной информации перед маршем, нанесение контрастной маркировки на крайние ступени)
2.2	Пандус (наружный)	нет		-		К	-установить пандус на высоту входной площадки главного входа (п. 4.1.14 СП 59.13330.2012);
2.3	Входная площадка (перед дверью)	есть		4		С	
2.4	Дверь (входная)	есть		5	-ширина рабочего полотна соответствует нормативам	К, О, С	-
2.5	Тамбур	есть		6	Дверной проем внутри здания более 90 см	К, О, С	

II Заключение по зоне:

Наименование структурно-функциональной зоны	Состояние доступности* (к пункту 3.4 Акта обследования)	Приложение		Рекомендации по адаптации (вид работы)** к пункту 4.1 Акта обследования ОСИ
		№ на плане	№ фото	
Вход в здание	Доступно частично		3,4,5,6	Организационные мероприятия, текущий ремонт, ТСР

к Акту обследования доступности для инвалидов объекта и предоставляемых на нем услуг в сфере образования (далее услуги) к паспорту доступности от 18.01.2021 г.

I Результаты обследования:

3. Пути (путей) движения внутри здания (в т.ч. путей эвакуации)

Муниципальное общеобразовательное учреждение "Гусевская средняя общеобразовательная школа"

391320, Рязанская область, Касимовский район, р.п. Гусь-Железный, ул. Школьная, дом 5

Наименование объекта, адрес

№ п/п	Наименование функционально-планировочного элемента	Наличие элемента		Выявленные нарушения и замечания		Работы по адаптации объектов	
		есть/нет	№ на плане	№ фото	Содержание	Значимо для инвалида (категория)	Содержание
3.1	Коридор (вестибюль, зона ожидания, галерея, балкон)	есть		7		все	
3.2	Лестница (внутри здания)	есть		8	- отсутствие вторых поручней, не обеспечена непрерывность имеющихся поручней; - отсутствие тактильной и контрастной информации перед началом марша лестницы; - отсутствие контрастной маркировки крайних ступеней;	О, С	- установить нормативные поручни на высоте 0,9 м с двух сторон и горизонтальным завершением на 0,3 м; - установка тактильной предупредительной информации перед маршем, нанесение контрастной маркировки на крайние ступени, а также на края поручней.
3.3	Пандус (внутри здания)	нет					
3.4	Лифт пассажирский (или подъемник)	нет					
3.5	Дверь	есть		9	-Ширина дверей (а также рабочего полотна двупольных дверей) более 90 см. -Высота порогов 0-3 см.	С,К,О	-обеспечить своевременное получение визуальной, акустической и тактильной информации.
3.6	Пути эвакуации (в т.ч. зоны безопасности)	есть		10		все	обеспечить своевременное получение визуальной, акустической и тактильной информации, в т.ч. с учетом потребностей инвалидов с нарушениями зрения

II Заключение по зоне:

Наименование структурно-функциональной зоны	Состояние доступности* (к пункту 3.4 Акта обследования)	Приложение		Рекомендации по адаптации (вид работы)** к пункту 4.1 Акта обследования ОСИ
		№ на плане	№ фото	
Пути (путей) движения внутри здания (в т.ч. путей эвакуации)	Доступно частично		7-10	Организационные мероприятия, текущий ремонт, ТСП

к Акту обследования доступности для инвалидов объекта и предоставляемых на нем услуг в сфере образования (далее услуги) к паспорту доступности от 18.01.2021 г.

I Результаты обследования:

4. Зоны целевого назначения здания (целевого посещения объекта)

Муниципальное общеобразовательное учреждение "Гусевская средняя общеобразовательная школа"

391320, Рязанская область, Касимовский район, р.п. Гусь-Железный, ул.

Школьная, дом 5

Наименование объекта, адрес

№ п/п	Наименование функционально-планировочного элемента	Наличие элемента		Выявленные нарушения и замечания		Работы по адаптации объектов	
		есть/нет	№ на плане	№ фото	Содержание	Значимо для инвалида (категория)	Содержание
4.1	Кабинетная форма обслуживания	есть		11		С,Г,К	-в классном помещении первые столы в ряду следует предусмотреть для воспитанников с недостатками зрения и дефектами слуха, а для воспитанников, передвигающихся в кресле-коляске - выделить 1-2 первых стола в ряду ближе к дверному проему
4.2	Зальная форма обслуживания	есть		12		К, О, С, Г	в музыкальном зале оборудовать места для лиц с нарушением слуха (кресла с подключением слухового аппарата);
4.3	Прилавочная форма обслуживания	нет					
4.4	Форма обслуживания с перемещением по маршруту.	нет					
4.5	Кабина индивидуального обслуживания	нет					

II Заключение по зоне:

Наименование структурно-функциональной зоны	Состояние доступности* (к пункту 3.4 Акта обследования)	Приложение		Рекомендации по адаптации (вид работы)** к пункту 4.1 Акта обследования ОСИ
		№ на плане	№ фото	
Зоны целевого назначения здания	Доступно частично		11-12	Организационные мероприятия, текущий ремонт, ТСР

к Акту обследования доступности для инвалидов объекта и предоставляемых на нем услуг в сфере образования (далее услуги) к паспорту доступности от 18.01.2021 г.

I Результаты обследования:

5. Санитарно-гигиенических помещений

Муниципальное общеобразовательное учреждение "Гусевская средняя общеобразовательная школа"

391320, Рязанская область, Касимовский район, р.п. Гусь-Железный, ул.

Школьная, дом 5

Наименование объекта, адрес

№ п/п	Наименование функционально-планировочного элемента	Наличие элемента			Выявленные нарушения и замечания		Работы по адаптации объектов
		есть/нет	№ на плане	№ фото	Содержание	Значимо для инвалида (категория)	Содержание
5.1	Туалетная комната	есть		13	- нет оборудованных санитарно-гигиенических помещений для МГН; (соответствующих нормативным требованиям)	К, С,О	оборудовать на первом этаже две (женскую/мужскую) туалетных кабины в соответствии с нормативными требованиями (расширить дверные проемы, увеличить габариты, установить горизонтальные поручни, тревожную кнопку и т. д.); п. 5.3 СП 59.13330.2012)
5.2	Душевая/ ванная комната	есть		14	- нет оборудованных санитарно-гигиенических помещений для МГН; (соответствующих нормативным требованиям)		в душевых предусмотреть кабины в соответствии с нормативными требованиями (вход и передвижение на уровне пола, установить поручни и т.д.) (п. 5.3 СП 59.13330.2012)
5.3	Бытовая комната (раздевалка)	есть					
	Кабина индивидуального обслуживания	нет					

II Заключение по зоне:

Наименование структурно-функциональной зоны	Состояние доступности* (к пункту 3.4 Акта обследования)	Приложение		Рекомендации по адаптации (вид работы)** к пункту 4.1 Акта обследования ОСИ
		№ на плане	№ фото	
Санитарно-гигиенических помещений	Доступно частично		13-14	Организационные мероприятия, текущий ремонт, ТСР

к Акту обследования доступности для инвалидов объекта и предоставляемых на нем услуг в сфере образования (далее услуги) к паспорту доступности от 18.01.2021 г.

I Результаты обследования:

6. Системы информации (и связи) на объекте

Муниципальное общеобразовательное учреждение "Гусевская средняя общеобразовательная школа"

391320, Рязанская область, Касимовский район, р.п. Гусь-Железный, ул. Школьная, дом 5

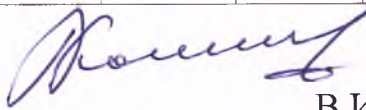
Наименование объекта, адрес

№ п/п	Наименование функционально-планировочного элемента	Наличие элемента			Выявленные нарушения и замечания		Работы по адаптации объектов
		есть/нет	№ на плане	№ фото	Содержание	Значимо для инвалида (категория)	Содержание
6.1.	Визуальные средства	есть				все	
6.2	Акустические средства	нет				Г	Обеспечить в соответствии с нормативами
6.3.	Тактильные средства	есть				С	

II Заключение по зоне:

Наименование структурно-функциональной зоны	Состояние доступности* (к пункту 3.4 Акта обследования)	Приложение		Рекомендации по адаптации (вид работы)** к пункту 4.1 Акта обследования ОСИ Организационные мероприятия, ТСР
		№ на плане	№ фото	
Системы информации (и связи) на объекте	Доступно частично		-	

Руководитель рабочей группы
Директор МОУ "Гусевская СОШ" –



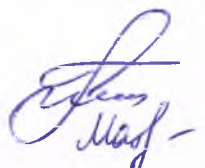
В.И.Кошелев

Члены рабочей группы:

Заместитель директора
по АХР

Заместитель по безопасности
Давыдова А.С.

Заместитель директора по
воспитательной работе



Е.В.Гончарова

А.В.Матвеева




А.П.Акиндинов

по согласованию

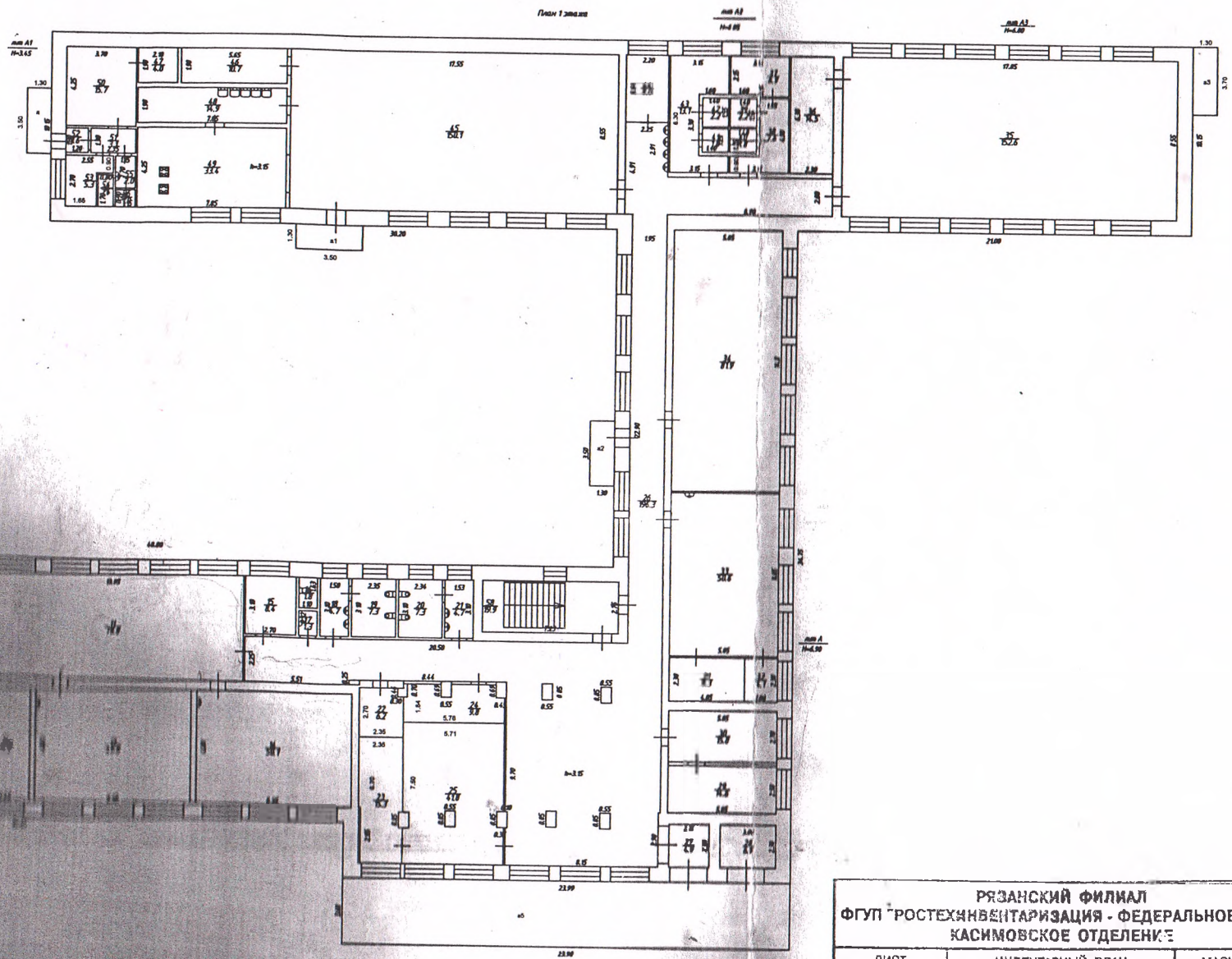
Председатель Касимовской местной организации
Всероссийской общественной организации
«Всероссийского ордена Трудового Красного

Знамени общества слепых», сертифицированный
эксперт инспектор общественного контроля в
определении формирования безопасности доступа
к объектам, услугам в социальной, инженерной,
транспортной инфраструктуре Регион 62

 А.Ю. Куликов



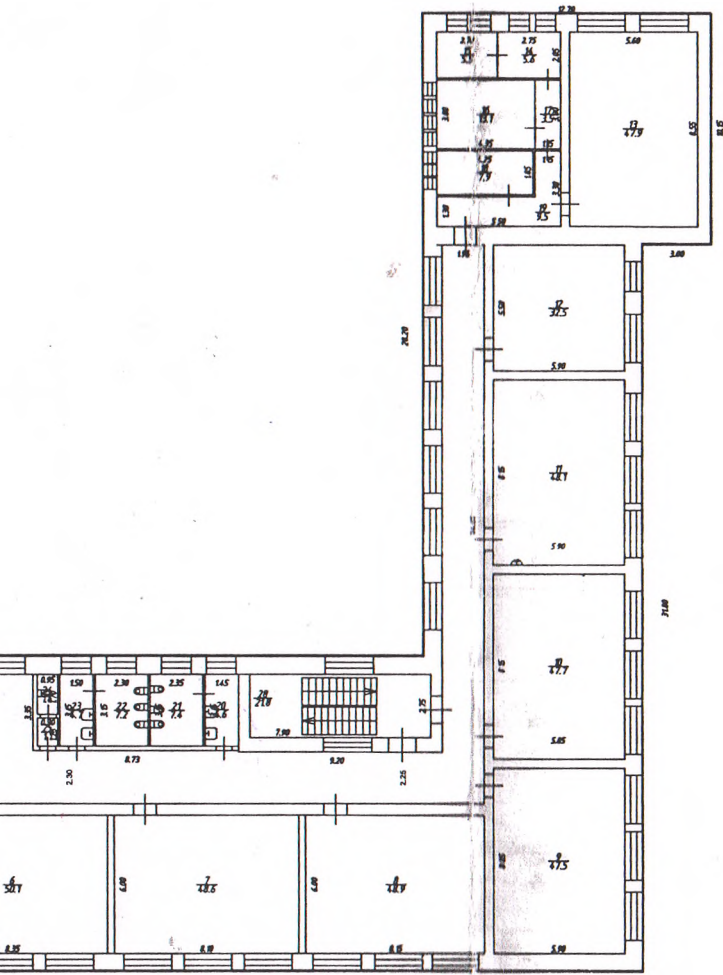
1 этаж



РЯЗАНСКИЙ ФИЛИАЛ ФГУП "РОСТЕХИНВЕНТАРИЗАЦИЯ - ФЕДЕРАЛЬНОЕ БТИ" КАСИМОВСКОЕ ОТДЕЛЕНИЕ		
ЛИСТ №	ИНВЕНТАРНЫЙ ПЛАН №	МАСШТАБ
	г. Туль-Мещинский ул. Школьная 9	1:100
ДАТА	ИСПОЛНИТЕЛЬ	Ф.И.О., ПОДПИСЬ
30.05.2011	ТЕХНИК	Фондеева Е.Н. Фед. И.
	БРИГАДИР	Ситникова Ф.А. Уд.
	НАЧАЛЬНИК	Ишрина С.А.

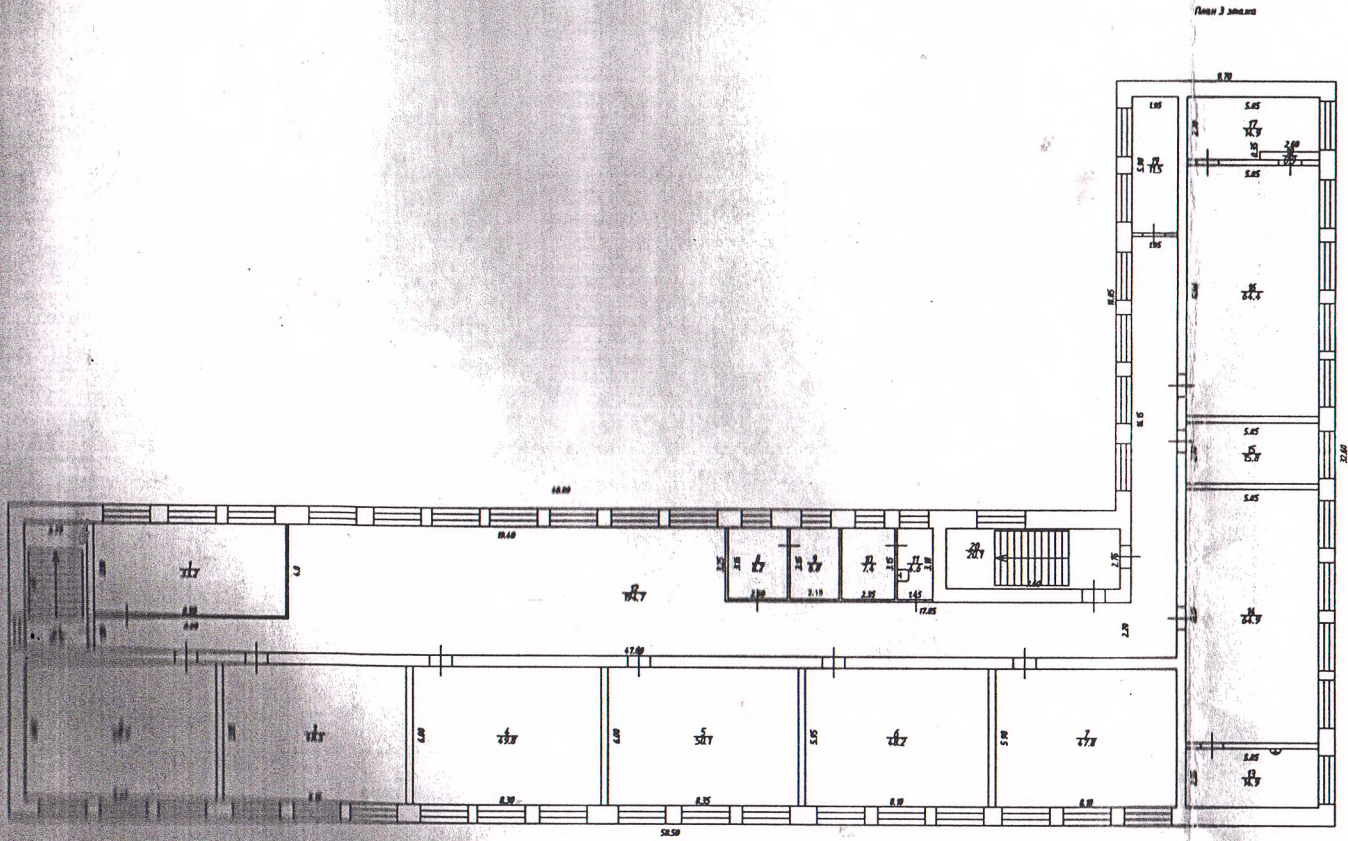
2 этаж

План 2 этажа



РЯЗАНСКИЙ ФИЛИАЛ ФГУП "РОСТЕХИНВЕНТАРИЗАЦИЯ - ФЕДЕРАЛЬНОЕ БТИ" КАСИМОВСКОЕ ОТДЕЛЕНИЕ		
ЛИСТ	ИНВЕНТАРНЫЙ ПЛАН	МАСШТАБ
№ <i>И. Гусь - Железный пр. Школьная д. 5</i>		1:100
ДАТА	ИСПОЛНИТЕЛЬ	Ф.И.О., ПОДПИСЬ
<i>30.05.2011</i>	<i>Гордеева Е. В.</i>	<i>Гордеева Е. В.</i>
	БРИГАДИР	<i>Смирнов В. Ф.</i>
	НАЧАЛЬНИК	<i>Смирнов В. Ф.</i>

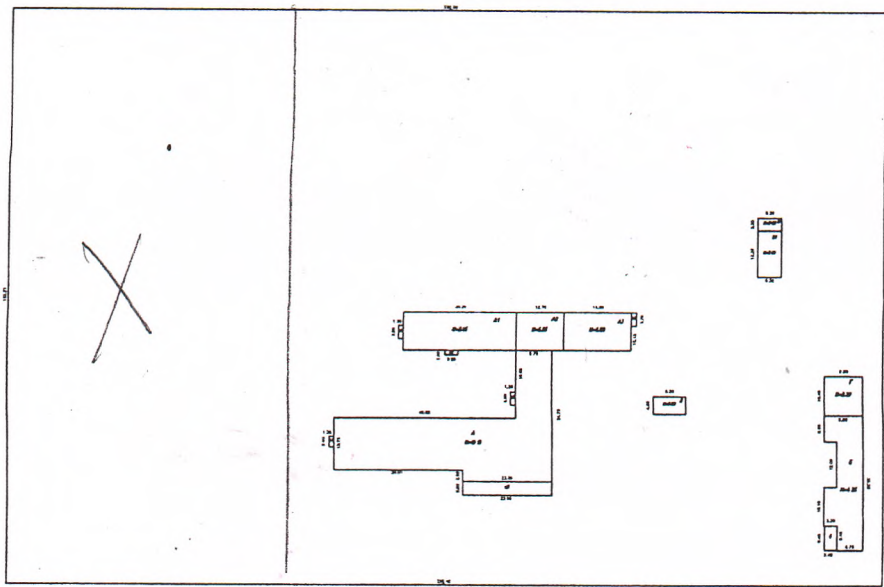
3 этаж



План 3 этажа

РЯЗАНСКИЙ ФИЛИАЛ ФГУП "РОСТЕХИНВЕНТУРИЗАЦИЯ - ФЕДЕРАЛЬНОЕ БТ КАСИМОВСКОЕ ОТДЕЛЕНИЕ"		
ЛИСТ	ИНВЕНТАРНЫЙ ПЛАН	МАСШТАБ
№ 5	Губь-Женуновский ул. Инженерный	1:100
ДАТА	ИСПОЛНИТЕЛЬ	Ф.И.О., ПОДПИСЬ
30.05.2011	ТЕХНИК	Фролова А.В.
	БРИГАДИР	Сидорова Л.И.
	НАЧАЛЬНИК	Сидорова С.В.

План участка
2



РЯЗАНСКИЙ ЦЕНТРАЛЬНЫЙ ФГУП "РОСТЕХИНВЕНТАРИЗАЦИЯ - ФЕДЕРАЛЬНОЕ БТИ" КАСИМОВСКОЕ ОТДЕЛЕНИЕ		
Лист	Инвентарный план	Масштаб
№ 2	п. Гусь-Железный ул. Школьная д. 9	1:100
Дата	Исполн.	Физ. лицо
30.05.11	Теркин	Торгеева Е. Н. [подпись]
	Бригадир	Шенкерова Т. А. [подпись]
	Свердлов	Свиридов В. Д. [подпись]

NL



21



21

**МУНИЦИПАЛЬНОЕ
ОБЩЕОБРАЗОВАТЕЛЬНОЕ УЧРЕЖДЕНИЕ
"ГУСЕВСКАЯ СРЕДНЯЯ
ОБЩЕОБРАЗОВАТЕЛЬНАЯ ШКОЛА"**

**РЕЖИМ РАБОТЫ:
С 7.00 ДО 17.00,
ВЫХОДНЫЕ- СУББОТА, ВОСКРЕСЕНЬЕ**

Муниципальное общеобразовательное учреждение
"Гусевская средняя общеобразовательная школа"
г. Гусев, Калининградская область
ул. Советская, д. 10
Телефон: 8(49131) 4-61-82

телефон 8(49131) 4-61-82.

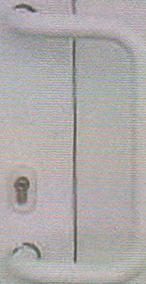
12



13

ВЕДЕТСЯ

ВИДЕОНАБЛЮДЕНИЕ





Математика

24

25

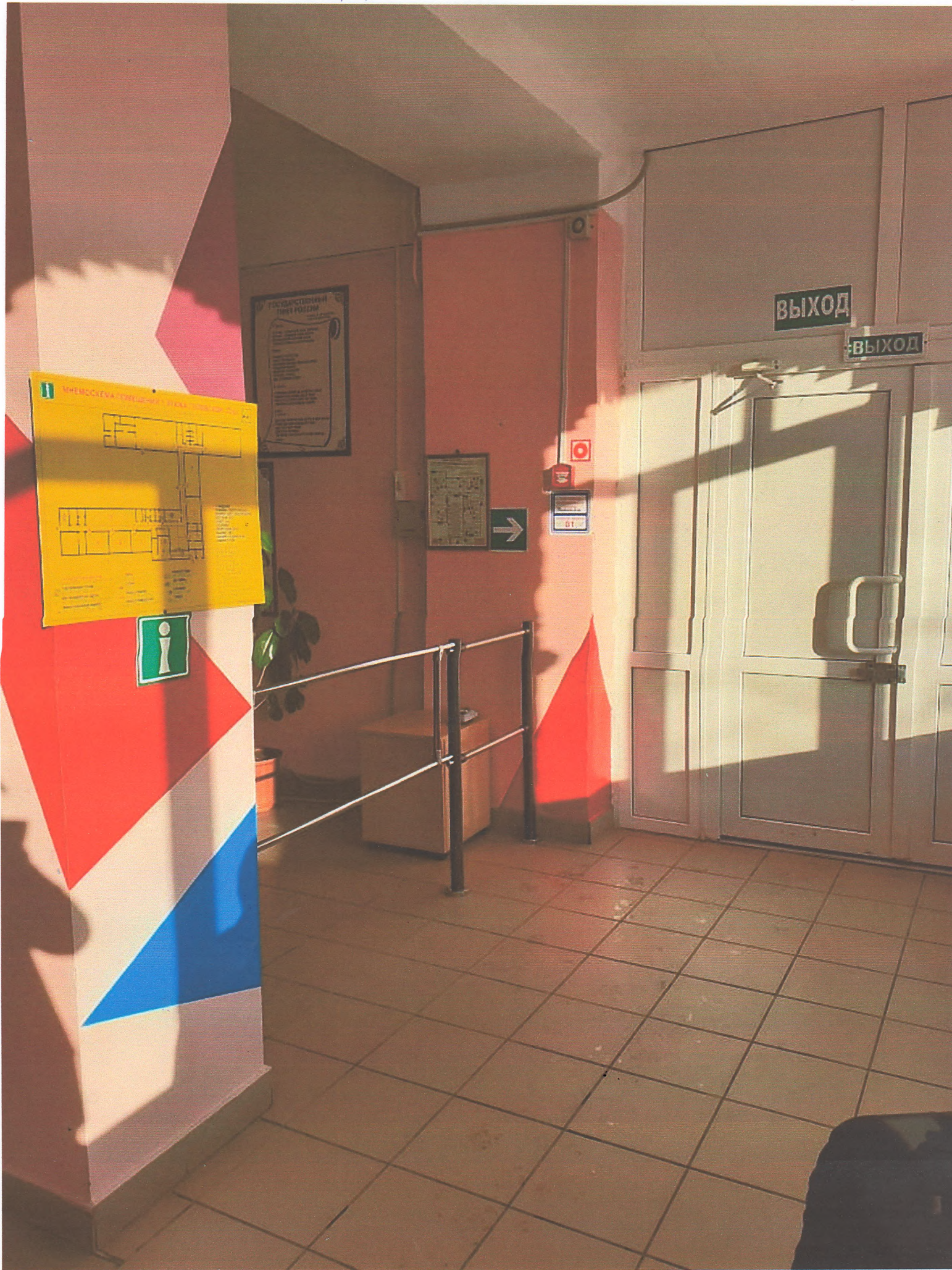
**МУНИЦИПАЛЬНОЕ
ОБЩЕОБРАЗОВАТЕЛЬНОЕ УЧРЕЖДЕНИЕ
"ГУСЕВСКАЯ СРЕДНЯЯ
ОБЩЕОБРАЗОВАТЕЛЬНАЯ ШКОЛА"**

**РЕЖИМ РАБОТЫ:
С 7.00 ДО 17.00,
ВЫХОДНЫЕ- СУББОТА, ВОСКРЕСЕНЬЕ**

Содержание: 1. Общие сведения об учреждении.
2. Структура учреждения.
3. Адрес учреждения.
4. Контактные телефоны.
5. График работы.

телефон 8(49131) 4-61-82.

26





72



18



29



10







13



ЗАПАСНЫЙ
ВЫХОД

